

Maria Nadeu



Txell Vilaclara



## Entrevista amb **Maria Nadeu i Txell Vilaclara**

<https://www.fundaciosalutalta.org/es>



Per a les organitzacions del sector social que treballen a l'àrea de menors, aquesta crisi està suposant un gran esforç per mantenir el contacte amb els infants i les famílies. Han reinventat amb creativitat la manera d'acompanyar i donar resposta. Preocupen i molt les conseqüències en els més vulnerables, que passen el confinament en habitatges molt precaris i, en molts casos, gairebé sense recursos. La bretxa digital es fa més evident que mai. Perceben un futur incert i constaten la fragilitat del món en què vivim. Tot i això, segueixen treballant per enfortir encara més els vincles amb les famílies i amb les xarxes de solidaritat.

**Maria Nadeu és directora de la Fundació Salut Alta, a Badalona i Txell Vilaclara coordina el centre obert de primària d'aquesta entitat.** Ens expliquen, des de la seva experiència, com afronten aquest moment les entitats de l'àrea de menors.

**"La pandèmia tindrà moltes conseqüències per a tota la societat però per a les famílies més vulnerables s'agreugen perquè prèviament ja patien situacions molt dures i complexes."**

### **Com afecta la situació que vivim a l'àrea de menors?**

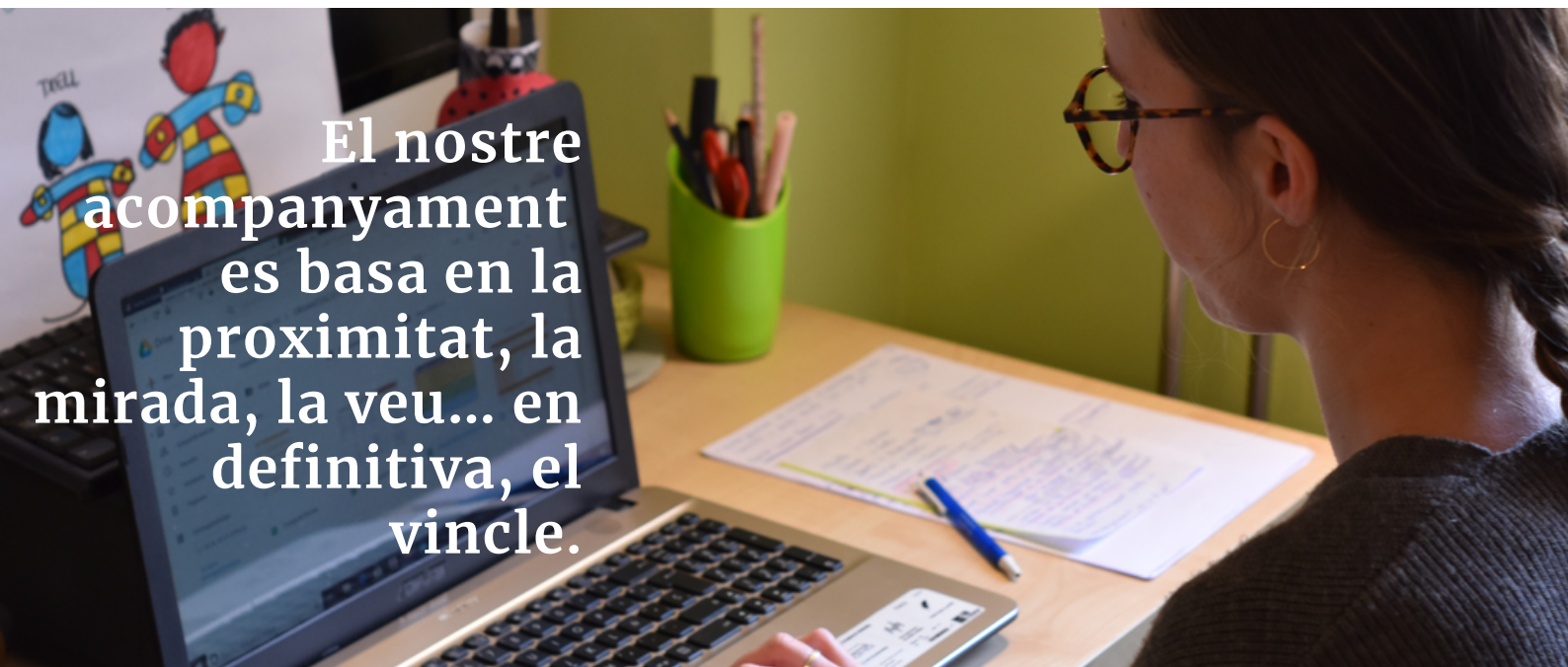
Ens està afectant, i molt. Som entitats d'acció directa, de vincle, de mirada, de tacte. En dos dies vam haver de replantejar tota la nostra intervenció, valorar si seguia valent la pena a distància i a què havíem de donar resposta. I adaptar-nos als canals disponibles! Hi ha famílies que no tenen ni dades per trucar per telèfon... ens hem hagut de reinventar.

Vam veure des del primer moment que, tot i no poder fer activitat amb infants i famílies (que és la major part de la nostra intervenció), aquestes quedaven en una situació molt vulnerable degut al confinament, i vam fixar-nos diferents objectius: establir un canal de comunicació amb cada una, conèixer en quina situació estava i les possibles respostes. Ara estem ja treballant aquest tercer objectiu

## Es pot mantenir l'acompanyament?

El nostre acompanyament es basa en la proximitat, la mirada, la veu... en definitiva, el vincle. Hem hagut d'adaptar-nos a realitzar-lo a través de whatsapp, les trucades o les videotrucades. El que està clar és que la comunicació a través de pantalles serà més fàcil en funció de la intensitat i profunditat del vincle establert abans de la situació actual.

El més important és que les famílies saben i confien en què seguim sent un punt de referència. Els dubtes (d'habitatge, laborals, econòmics, escolars...) que aquesta situació els genera, els comparteixen amb les educadores per tal de gestionar-los conjuntament



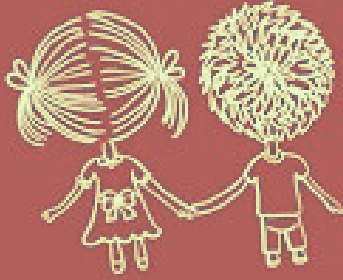
El nostre  
acompanyament  
es basa en la  
proximitat, la  
mirada, la veu... en  
definitiva, el  
vincle.

## Mes enllà de l'emergència sanitària, quines conseqüències pot tenir aquesta pandèmia per als infants i famílies més vulnerables?

Tindrà moltes conseqüències per a tota la societat però per a les famílies més vulnerables s'agreugen perquè prèviament ja patien situacions molt dures i complexes.

Una de les que preocupa més perquè es tracta d'una necessitat bàsica, és l'alimentació. Hi ha moltes famílies que tenen dificultats per poder cobrir els àpats dels seus fills/es. S'hi mira de donar resposta amb ajudes des de les administracions.

Per a les famílies que viuen de l'economia submergida (neteja, cures, venda de ferralla...) han deixat diners als domicilis. I hi ha persones que s'han vist acomiadades temporalment de la feina. Moltes famílies viuen en pisos amb moltes carències higièniques, de subministraments..., en habitacions, en sòtans sense ventilació i moltes humitats. Situacions que ja eren preocupants abans i que ara es converteixen en l'entorn de la família durant les 24 hores del dia.



Red MIMBRE.  
Infancia y  
juventud

**En alguns casos el confinament pot ajudar a reforçar vincles entre pares, mares i fills; però en la majoria, pot deixar seqüeles emocionals o psicològiques greus**

A tot això s'hi suma la falta d'hàbits i rutines per part d'alguns menors, l'accés a contingut inapropiat a través d'Internet, violència intrafamiliar, infants que passen moltes hores sols i desatesos, agreujament dels problemes de salut mental, angoixa per la sobreinformació no sempre verídica... I, en alguns casos, la desconexió del sistema escolar per la bretxa digital, que és un problema real i de gran impacte.

Malauradament cadascuna d'aquestes conseqüències en genera o comporta d'altres i acaba sent una cadena difícil d'aturar. Com a societat estem posant recursos, sobretot a nivell sanitari, per superar aquesta pandèmia i salvar el màxim de vides, però caldrà posar recursos a nivell social per donar suport a les famílies, a les escoles, a les entitats del tercer sector...

### **Heu mencionat la bretxa digital. Acaba de començar el tercer trimestre del curs escolar. Podem evitar que cap infant o jove es quedi al marge?**

Tenim la certesa que hi ha moltes famílies que no tenen accés a internet o no disposen d'ordinadors o tablets per accedir a material que es fa arribar des de les escoles. Nosaltres tenim contacte amb les famílies i coneixem la seva situació i, fins i tot, potser podem arribar a oferir-los dades o tablets.

Però hi ha molts infants que no tenen la sort de participar en un Centre Obert, en un projecte de caire social o rebre suport per part d'alguna entitat. En aquests casos veiem una gran dificultat per garantir que tinguin les mateixes oportunitats que la resta.

### **Què us preocupa més del que pot venir al llarg dels propers mesos?**

Les entitats estem preocupades per dues coses: la situació que viuen les persones per a qui treballem, i la nostra salut financera.

La primera perquè no sabem en què pot acabar derivant tot el que s'està vivint a les llars, ni quines conseqüències tindrà a llarg termini. En alguns casos el confinament pot ajudar a reforçar vincles entre pares, mares i fills; però en la majoria, pot deixar seqüeles emocionals o psicològiques greus, per no parlar de les educatives o les físiques. És un futur incert i de moment l'únic que podem fer és intentar no perdre el vincle amb aquestes famílies i per ajudar-les en les seves necessitats d'ara i fer d'altaveu les administracions posin recursos, amb mirada de futur.



La segona perquè afecta directament la nostra sostenibilitat i la capacitat de mantenir la nostra feina. En aquests moments, tant el finançament públic com privat són una incògnita. Estem buscant finançament extra, perquè a més a més ara ens augmenten les despeses per l'ajuda material que estem oferint.



## Quins aprenentatges podem treure d'aquesta situació?

El primer és reinventar-nos com educadores en la manera d'acompanyar als infants i famílies. Hem dedicat temps a pensar, valorar, provar, canviar... per tal d'oferir un acompanyament educatiu profund i real a les famílies amb les que treballem. Ens fa activar molt la creativitat.

**Hem dedicat temps a pensar, valorar, provar, canviar... per tal d'oferir un acompanyament educatiu profund i real a les famílies amb les que treballem. Ens fa activar molt la creativitat.**

En alguns casos, fins i tot, el vincle s'ha enfortit i estem compartint més moments, experiències, situacions quotidianes... Les educadores enviem vídeos explicant activitats o reptes des de casa nostra, enviem àudios felicitant a un infant, les famílies ens pregunten com està la nostra família... D'alguna manera, en la distància ens hem fet tots més propers.

Finalment, constatem la fragilitat del món en què vivim. I la força de la gent, que és capaç de quedar-se a casa fins i tot en les condicions més adverses o generar xarxes de solidaritat que donen resposta allà on a les administracions els costa d'arribar per la infinita burocràcia. Les entitats ens busquem les unes a les altres per fer campanyes comunes, compartir criteris o organitzar-nos conjuntament per donar resposta a les necessitats de les famílies.